

# BRAUN

## Silk·épil® Xpressive

7180



Type 5376

[www.braun.com/register](http://www.braun.com/register)



## Braun Infolines

English 6



0800 783 70 10

Français 10



1 800 509 448

Hrvatski 14



0 810 309 780

Türkçe 18



0 800 14 592

Русский 22



0 212 473 75 85

Українська 27



+ 7 495 258 62 70



+ 38 044 428 65 05



852-25249377

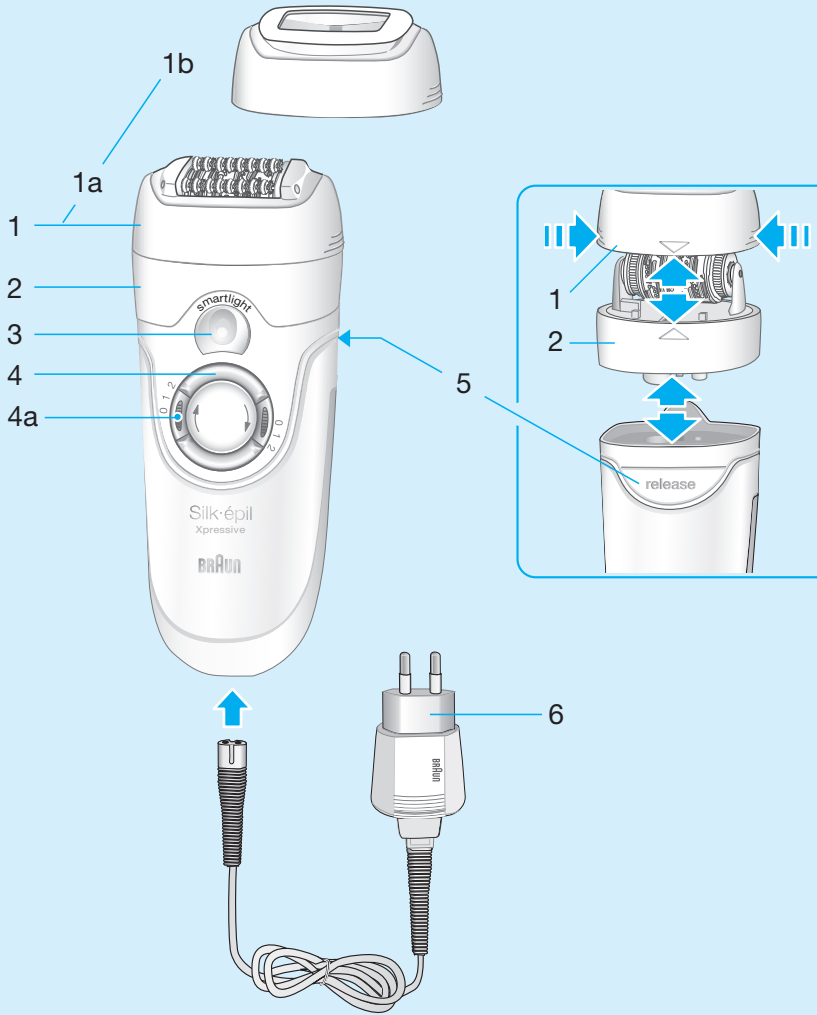
(Audio Supplies Company Ltd.)

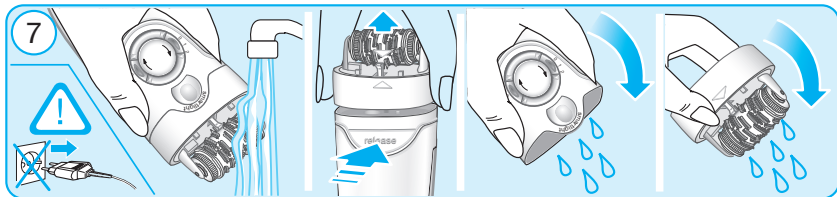
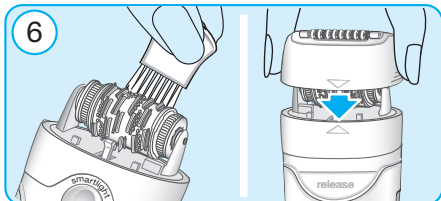
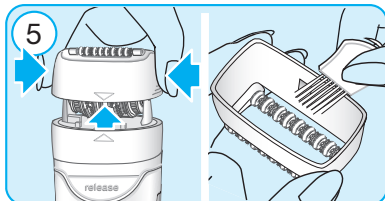
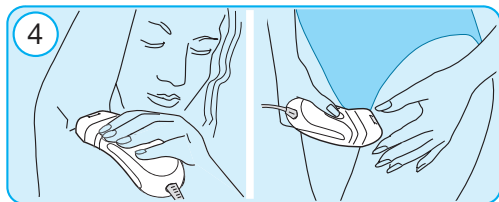
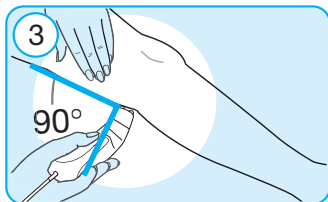
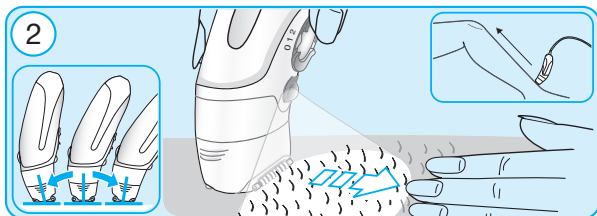
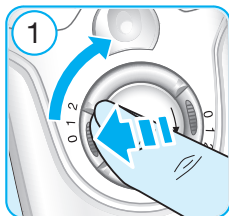
### Internet:

[www.braun.com](http://www.braun.com)

[www.service.braun.com](http://www.service.braun.com)

Braun GmbH  
Frankfurter Straße 145  
61476 Kronberg/Germany





# English

Our products are engineered to meet the highest standards of quality, functionality and design. We hope you thoroughly enjoy using your Braun Silk-épil Xpressive.


Please read the use instructions carefully before using the appliance and keep them for future reference.

Braun Silk-épil Xpressive has been designed to make the removal of unwanted hair as efficient, gentle and easy as possible. Its proven epilation system removes hair at the root, leaving your skin smooth for weeks. As the hair that re-grows is fine and soft, there will be no more stubble.

The epilation head features a unique arrangement of 40 tweezers and SoftLift® tips for unprecedented efficiency. Thanks to its pivoting feature, it ideally adapts to the body contours, for better short hair removal and thoroughness. The massage system (1a) stimulates the skin before and soothes it after the hair is pulled out to significantly reduce the pain sensation.

The Efficiency cap (1b) for fast epilation ensures maximum skin contact, always taking care of the optimum usage position thanks to its pivoting feature.

## Important

- For hygienic reasons, do not share this appliance with other persons.
- This appliance is provided with a special cord set with an integrated Safety Extra Low Voltage power supply. Do not exchange or manipulate any part of it. Otherwise there is risk of electric shock.
-  This appliance is suitable for cleaning under running tap water.  
Warning: Detach the appliance from

the power supply before cleaning any of the heads with water.

- This appliance is not intended for use by children or persons with reduced physical or mental capabilities, unless they are given supervision by a person responsible for their safety. In general, we recommend that you keep the appliance out of reach of children.
- When switched on, the appliance must never come in contact with the hair on your head, eyelashes, ribbons, etc. to prevent any danger of injury as well as to prevent blockage or damage to the appliance.
- Never use the epilation head without cap.

## General information on epilation

All methods of hair removal at the root can lead to in-growing hair and irritation (e.g. itching, discomfort and reddening of the skin) depending on the condition of the skin and hair. This is a normal reaction and should quickly disappear, but may be stronger when you are removing hair at the root for the first few times or if you have sensitive skin. Using the pre-epilation wipes can help to prevent irritation.

If, after 36 hours, the skin still shows irritation, we recommend that you contact your physician. In general, the skin reaction and the sensation of pain tend to diminish considerably with the repeated use of Silk-épil.

In some cases inflammation of the skin could occur when bacteria penetrate the skin (e.g. when sliding the appliance over the skin). Thorough cleaning of the epilation head before each use will minimise the risk of infection.

If you have any doubts about using this appliance, please consult your physician. In the following cases, this appliance should only be used after prior consultation with a physician:

- eczema, wounds, inflamed skin reactions such as folliculitis (purulent hair follicles) and varicose veins,
- around moles,
- reduced immunity of the skin, e.g. diabetes mellitus, during pregnancy, Raynaud's disease, haemophilia, candida or immune deficiency.

### Some useful tips

If you have not used an epilator before, or if you have not epilated for a longer period of time, it may take a short time for your skin to adapt to epilation. The discomfort experienced in the beginning will decrease considerably with repeated use as the skin adapts to the process.

Epilation is easier and more comfortable when the hair is at the optimum length of 2-5 mm. If hairs are longer, we recommend that you either shave first and epilate the shorter, re-growing hairs after 1 or 2 weeks.

When epilating for the first time, it is advisable to epilate in the evening, so that any possible reddening can disappear overnight. To relax the skin we recommend applying a moisture cream after epilation.

Fine hair which re-grows might not grow up to the skin surface. The regular use of massage sponges (e.g. after showering) or exfoliation peelings helps to prevent in-growing hair as the gentle scrubbing action removes the upper skin layer and fine hair can get through to the skin surface.

## Description

- 1a Massage system
- 1b Efficiency cap
- 2 Epilation head
- 3 «smartlight»
- 4 Switch with lock keys (4a)
- 5 Release button
- 6 Special cord set

### Preparing for use

- In order to best prepare your skin for epilation, use the Silk-épil pre-epilation wipes included. Carefully wipe over the area to be epilated and wait approximately 30 seconds before you start epilating. The wipes leave your skin feeling cool and fresh.
- Your skin must be dry and free from grease or cream.
- Before use, always make sure that epilation head is clean.
- Always make sure that the epilation head (2) is provided with a cap.
- To change caps, press their lateral ribs and pull off.
- To change heads, press the release button (5).

## How to epilate

### 1 Turning on

- Press one of the lock keys and turn the switch clockwise to setting 2 (optimum setting). For reduced speed, choose setting 1 (soft setting).
- The SmartLight comes on instantly and shines as long as the appliance is switched on. It reproduces an almost daylight condition, thus revealing even the finest hair and giving you a better control for improved epilation efficiency.

## 2 How to guide the appliance

- Always stretch your skin when epilating.
- Always make sure that the epilation area between the massaging rollers is in contact with your skin.
- The pivoting caps automatically adapt to the contour of your skin.
- Guide the appliance in a slow, continuous movement without pressure against the hair growth, in the direction of the switch. As hair can grow in different directions, it may also be helpful to guide the appliance in different directions to achieve optimum results. The pulsating movement of the massaging rollers stimulate and relax the skin for a gentler epilation.
- If you are used to the sensation of epilation and prefer a faster way of removing hair, attach the Efficiency cap (1b) replacing the massage system (1a).

## 3 Leg epilation

Epilate your legs from the lower leg in an upward direction. When epilating behind the knee, keep the leg stretched out straight.

## 4 Underarm and bikini line epilation

Please be aware that especially at the beginning, these areas are particularly sensitive to pain. With repeated usage the pain sensation will diminish. For more comfort, ensure that the hair is at the optimum length of 2-5 mm. Before epilating, thoroughly clean the respective area to remove residues (like deodorant). Then carefully dab dry with a towel. When epilating the underarm, keep your arm raised up so that the skin is stretched and guide the appliance in different directions. As skin may be more

sensitive directly after epilation, avoid using irritating substances such as deodorants with alcohol.

## Cleaning the epilation head

Before cleaning, unplug the appliance. Regular cleaning ensures better performance.

### Brush cleaning:

- 5 Remove the cap and brush it out.
- 6 Thoroughly clean the tweezers from the rear side of the epilator head with the brush dipped into alcohol. While doing so, turn the tweezer element manually. This cleaning method ensures best hygienic conditions for the epilation head.

### Cleaning under running water:


- 7 Remove the cap. Hold the appliance with the epilation head under running water. Then press the release button (5) to remove the epilation head (2). Thoroughly shake both, the epilation head and the appliance to make sure that remaining water can drip out. Leave both parts to dry. Before reattaching, make sure that they are completely dry.

For electric specifications, please see printing on the special cord set. The special cord set automatically adapts to any worldwide AC voltage.

Please do not dispose of the product in the household waste at the end of its useful life. Disposal can take place at a Braun Service Centre or at appropriate collection points provided in your country.



Subject to change without notice.

This product conforms to the European Directives EMC 2004/108/EC and Low Voltage 2006/95/EC. 

### **Guarantee**

We grant 2 years guarantee on the product commencing on the date of purchase. Within the guarantee period we will eliminate, free of charge, any defects in the appliance resulting from faults in materials or workmanship, either by repairing or replacing the complete appliance as we may choose.

This guarantee extends to every country where this appliance is supplied by Braun or its appointed distributor.

This guarantee does not cover: damage due to improper use, normal wear or use as well as defects that have a negligible effect on the value or operation of the appliance.

The guarantee becomes void if repairs are undertaken by unauthorised persons and if original Braun parts are not used.

To obtain service within the guarantee period, hand in or send the complete appliance with your sales receipt to an authorised Braun Customer Service Centre.

### **For UK only:**

This guarantee in no way affects your rights under statutory law.



# Français

Nos produits ont été conçus pour répondre aux normes de qualité, de fonctionnalité et de design les plus strictes. Ainsi vous pourrez pleinement apprécier votre nouveau Silk-épil Xpressive de Braun.

Lisez le mode d'emploi attentivement avant toute utilisation et conservez-le.


Le Silk-épil Xpressive de Braun a été conçu pour épiler les poils indésirables de manière aussi efficace, douce et facile que possible. Son système d'épilation avéré retire les poils à la racine, laissant la peau douce pendant des semaines. Dans la mesure où la repousse est fine et souple, elle ne sera plus piquante.

La tête d'épilation associe 40 pincettes disposées de manière unique et les picots SoftLift®, pour une efficacité sans précédent. L'accessoire pivotant s'adapte de manière idéale aux courbes du corps pour un meilleur retrait des poils courts et plus de précision. Le système de massage (1a) stimule la peau avant le retrait du poil et la détend après pour réduire de manière significative la sensation de douleur.

L'accessoire efficacité EfficiencyPro (1b) assure une épilation rapide grâce à une surface de contact maximale avec la peau, tout en permettant de conserver un angle optimal grâce à sa fonction pivotante.

## Important

- Pour des raisons d'hygiène, ne pas partager cet appareil avec d'autres personnes.
- Avec cet appareil est fourni un cordon spécial avec une sécurité intégrée alimentation basse tension. Ne pas changer ni démonter les différentes parties du cordon. Sinon, un risque d'électrocution est possible.

-  Cet appareil peut se nettoyer sous l'eau courante.  
Attention : débrancher l'appareil de la source d'alimentation avant de nettoyer une des têtes sous l'eau.
- Cet appareil n'est pas destiné à des enfants ou des personnes aux capacités physiques, sensorielles ou mentales réduites à moins qu'elles ne soient sous la surveillance d'un adulte responsable de leur sécurité. En général nous recommandons de garder cet appareil hors de portée des enfants.
- Lorsque l'appareil est en marche, il ne doit jamais entrer en contact avec les cheveux ou les cils, ceci afin d'éviter les risques d'accidents et pour ne pas endommager l'appareil.
- Ne jamais utiliser la tête d'épilation sans embout.

## A propos de l'épilation

Toutes les méthodes d'épilation à la racine peuvent entraîner la repousse de certains poils sous la peau et des irritations (comme des démangeaisons, de l'inconfort ou des rougeurs corporelles), dépendant de l'état de la peau et des poils. Ces réactions sont normales et devraient rapidement disparaître, mais elles peuvent être accentuées si vous vous épiliez pour les premières fois ou si vous avez la peau sensible. L'utilisation des lingettes pré-épilation vous aidera à prévenir toute irritation.

Si après 36 heures, la peau est toujours irritée, nous vous conseillons de contacter votre médecin. En général, les réactions de la peau et l'inconfort s'atténuent considérablement au fur et à mesure des épilations avec Silk-épil.

Certains cas d'inflammation de la peau peuvent être dus à l'intrusion de bactérie dans la peau (lors du passage de l'appareil sur la peau, par exemple). Le fait de nettoyer minutieusement la tête d'épilation avant chaque épilation réduit ce risque d'infection.

Si vous avez le moindre doute quant à l'utilisation de cet appareil, n'hésitez pas à consulter votre médecin traitant. Il est important de consulter son médecin avant une épilation dans les cas suivants :

- eczéma, blessures, inflammations cutanées (follicules purulents) et varices,
- grains de beauté,
- immunité affaiblie de la peau, comme diabète, grossesse, maladie de Raynaud,
- hémophilie ou déficience immunitaire.

### Quelques petits trucs utiles

Si vous n'avez jamais utilisé d'épilateur, ou si vous ne vous êtes pas épilé depuis longtemps, il faudra un peu de temps pour que votre peau s'adapte au procédé de l'épilation. L'inconfort ressenti lors de la première épilation se réduit considérablement lors des utilisations suivantes : en effet le nombre de poils à épiler diminue avec le temps et la peau s'adapte au procédé de l'épilation.

L'épilation est plus facile et plus agréable quand les poils sont d'une longueur comprise entre 2 et 5 mm. Si vos poils sont plus longs, nous vous conseillons de les couper à la longueur recommandée.

Au début, nous vous conseillons de vous épiler le soir : les rougeurs éventuelles disparaîtront au cours de la nuit. Pour assouplir la peau, nous vous recommandons d'appliquer une crème hydratante après l'épilation.

Des poils très fins peuvent parfois repousser sous la peau. Pour éviter ces poils incarnés, nous vous conseillons d'utiliser régulièrement un gant de crin ou de procéder à des exfoliations. En effet, grâce à l'action exfoliante, les cellules mortes sont retirées permettant ainsi aux poils fins de ne pas rester bloqués sous la peau.

## Description

- 1a Système de massage
- 1b Accessoire efficacité Efficiency
- 2 Tête d'épilation
- 3 Lumière « smartlight »
- 4 Interrupteur avec vitesses (4a)
- 5 Bouton d'éjection
- 6 Cordon d'alimentation spécial

### Préparation à l'épilation

- Afin de mieux préparer votre peau à l'épilation, utilisez les lingettes Silk-épil pré-épilation fournies. Passez soigneusement la lingette sur la zone à épiler et patientez environ 30 secondes avant de commencer l'épilation. Les lingettes laissent votre peau fraîche et apaisée.
- La peau doit être sèche et sans aucun résidu d'huile ou de crème.
- Avant utilisation, assurez-vous que la tête d'épilation est nettoyée.
- Assurez-vous qu'un accessoire (2) est toujours disposé sur la tête d'épilation (1).
- Pour changer d'accessoire, appuyez sur les stries latérales et retirez l'accessoire.
- Pour changer de tête, appuyez sur le bouton d'éjection (5).

## Comment s'épiler

### 1 Mise en marche

- Appuyez sur l'un des côtés de l'interrupteur et faites-le tourner dans le

sens des aiguilles d'une montre sur la position 2 (réglage optimal). Pour une vitesse réduite, choisissez la position 1 (réglage doux).

- La « smartlight » s'allume instantanément et reste éclairée tant que l'appareil est en marche. Elle reproduit des conditions proches de celles de la lumière du jour, et révèle ainsi les poils les plus fins, pour un plus grand contrôle et une efficacité d'épilation accrue.

## 2 Comment manier l'appareil

- Tirez toujours votre peau pendant l'épilation.
- Assurez-vous toujours que la surface d'épilation entre les rouleaux massants est bien en contact avec la peau.
- La tête pivotante s'adapte automatiquement aux courbes de votre corps.
- Guidez l'appareil avec un mouvement lent et continu sans pression dans le sens opposé à la repousse des poils, l'interrupteur vers l'avant. Etant donné que les poils peuvent pousser dans des directions différentes, il peut s'avérer utile de guider l'appareil dans des directions différentes pour obtenir des résultats optimaux. Le mouvement de vibration des rouleaux massants stimule et relaxe la peau pour une épilation plus douce.
- Si vous êtes une habituée de l'épilation et que vous recherchez une façon plus rapide de retirer vos poils, positionnez l'accessoire efficacité Efficiency (1b) à la place du système de massage (1a).

## 3 Épilation des jambes

Épilez vos jambes de bas en haut. Lors de l'épilation derrière le genou, tendez bien votre jambe.

## 4 Épilation du maillot et des aisselles

Sachez tout de même que ces zones sont particulièrement sensibles à la douleur, surtout lors des 1ères épilations. Après plusieurs épilations, la douleur diminuera. Pour plus de confort, assurez-vous que les poils sont à la longueur optimale comprise entre 2 et 5 mm.

Avant l'épilation, nettoyez avec attention ces zones et enlevez tous résidus (ex. de déodorants). Puis, séchez avec une serviette, en tamponnant doucement. Lors de l'épilation des aisselles, gardez votre bras en l'air et déplacez l'appareil dans différentes directions. Comme la peau risque d'être plus sensible juste après l'épilation, évitez d'utiliser des substances irritantes telles que des déodorants alcoolisés.

## Nettoyage de la tête d'épilation

Après chaque utilisation, débranchez l'appareil. Un nettoyage régulier garantit un meilleur fonctionnement de l'appareil.

### Nettoyage avec la brosse :

- 5 Enlevez le capuchon, et brossez-le.
- 6 Pour nettoyer les pincettes, utilisez la brosse de nettoyage trempée dans de l'alcool. Nettoyez les pincettes avec la brosse de l'arrière vers l'avant de la tête d'épilation tout en tournant le rouleau manuellement. Ce mode de nettoyage permet de garantir les meilleures conditions d'hygiène pour la tête d'épilation.

### Nettoyage sous l'eau courante :

- 7 Retirez le capuchon. Placez l'appareil avec la tête sous le robinet. Ensuite, pressez le bouton d'éjection (5) pour retirer la tête d'épilation. Egouttez avec soin la tête d'épilation et l'épileteur, et laissez sécher séparément.

les 2 éléments pour permettre à l'eau restante de s'évaporer. Vérifiez bien que les éléments sont complètement secs avant de les remonter.

Pour les informations électriques, merci de vous référer aux inscriptions sur le cordon spécial. Le cordon spécial s'adapte automatiquement à tout courant alternatif dans le monde.

A la fin de vie de votre appareil, veuillez ne pas le jeter avec vos déchets ménagers. Remettez-le à votre Centre Service agréé Braun ou déposez-le dans des sites de récupération appropriés conformément aux réglementations locales ou nationales en vigueur.



Sujet à modification sans préavis.

Cet appareil est conforme aux normes Européennes fixées par les Directives 2004/108/EC et la directive Basse Tension 2006/95/EC.



## Garantie

Nous accordons une garantie de 2 ans sur ce produit, à partir de la date d'achat. Pendant la durée de la garantie, Braun prendra gratuitement à sa charge la réparation des vices de fabrication ou de matière en se réservant le droit de décider si certaines pièces doivent être réparées ou si l'appareil lui-même doit être échangé.

Cette garantie s'étend à tous les pays où cet appareil est commercialisé par Braun ou son distributeur exclusif.

Cette garantie ne couvre pas : les dommages occasionnés par une utilisation inadéquate et l'usure normale. Cette garantie devient caduque si des réparations ont été effectuées par des personnes non agréées par Braun et si des pièces de rechange ne provenant pas de Braun ont été utilisées.

Pour toute réclamation intervenant pendant la période de garantie, retournez ou rapportez l'appareil ainsi que l'attestation de garantie à votre revendeur ou à un Centre Service Agréé Braun.

Appelez au 08.10.30.97.80 (ou se référez à <http://www.braun.com/global/contact/servicepartners/europe.country.html>) pour connaître le Centre Service Agréé Braun le plus proche de chez vous.

## Clause spéciale pour la France

Outre la garantie contractuelle exposée ci-dessus, nos clients bénéficient de la garantie légale des vices cachés prévue aux articles 1641 et suivants du Code civil.

# Hrvatski


Naši su proizvodi oblikovani tako da zadovoljavaju najviše standarde kvalitete, funkcionalnosti i dizajna. Nadamo se da ćete i Vi u potpunosti uživati u upotrebi svojeg Braun Silk-épil Xpressive epilatora.

Molimo pažljivo pročitajte upute za upotrebu prije upotrebe uređaja i sačuvajte ih za buduće potrebe.

Braun Silk-épil Xpressive oblikovan je za uklanjanje neželjenih dlačica što je moguće učinkovitije, nježnije i jednostavnije. Njegov dokazani sustav za epilaciju uklanja dlačice iz korijena, ostavljajući vašu kožu glatku tjednima, posebno zato što su novoizrasle dlačice tanke i meke.

Epilacijska glava ima jedinstveni raspored od 40 pinceta i vrhove SoftLift® za nenadmašnu učinkovitost. Pomični vrh savršeno se prilagođava oblinama na tijelu, za bolje i temeljitije uklanjanje kratkih dlačica. Sustav za masažu (1a) masira kožu prije i umiruje je nakon što se dlačica isčupa kako bi se smanjio osjećaj boli. Nastavak Efficiency (1b) za brzu epilaciju osigurava maksimalni kontakt s kožom te da je pomični sustav uvijek u najboljem položaju.

## Važno

- Iz higijenskih razloga ne dijelite ovaj uređaj s drugim osobama.
  - Vaš aparat za brijanje ima ugrađen posebni sigurnosni niskonaponski adapter. Nemojte mijenjati ili samostalno rukovati bilo kojim dijelom adaptera, jer se tako izlažete opasnosti od strujnog udara.
  -  Ovaj uređaj može se čistiti pod tekućom vodom.
- Upozorenje: Prije ispiranja aparata

vodom, prvo odvojite glavu aparata od izvora napajanja električnom energijom.

- Ovaj uređaj nije namijenjen za upotrebu djeci ili osobama sa smanjenim fizičkom i mentalnim sposobnostima, osim ako nisu pod nadzorom osobe koja je zadužena za njihovu sigurnost. Općenito, preporučamo da ovaj uređaj držite van dosega djece.
- Kad je uključen, uređaj nikada ne smije doći u dodir s vašom kosom, trepavicama, vrpčama, itd. kako bi se spriječila bilo kakva ozljeda kao i da bi se spriječilo blokiranje ili oštećivanje uređaja.
- Nikad ne koristite uređaj bez nastavaka.

## Opće informacije o depilaciji

Sve metode uklanjanja dlačica mogu dovesti do urastanja dlačica i iritacije (npr. peckanja, boli, crvenila kože i sl.), a mogućnost takve reakcije prvenstveno ovisi o stanju kože i dlačica.

To je normalna reakcija i trebala bi brzo prestati, no ako uklanjate dlačice epilatorom po prvi put ili imate osjetljivu kožu, reakcija zna biti i malo jača od uobičajene. Korištenje maramica za njegu prije epilacije umnogome će pomoći u sprečavanju iritacije kože.

Ako iritacija potraje i nakon 36 sati, preporučujemo da posjetite svog liječnika. Općenito se iritacija kože, kao i osjećaj boli s vremenom, uz stalno korištenje Silk-épil depilatora, značajno smanjuje.

U nekim slučajevima zna doći do manje kožne upale kao posljedice kontakta s bakterijama (npr. dok aparat klizi niz kožu). Redovito detaljno čišćenje glave aparata prije upotrebe umnogome će smanjiti rizik infekcije. Imate li neke sumnje u pogledu korištenja ovog aparata, razgovarajte sa svojim

liječnikom. Prije korištenja aparata obavezno je konzultirati liječnika u slučaju:

- ekcema, rana, upalnih kožnih procesa kao što je folliculitis (gnojna upala folikula) i proširenih vena,
- ispučenih madeža,
- smanjenog imuniteta kože, npr. diabetes mellitus, u vrijeme trudnoće, Raynaudove bolesti, hemofilije ili nedostatka imuniteta.

### Nekoliko korisnih savjeta

Ako nikad prije niste koristili epilator ili ga niste koristili duže vrijeme, trebat će nešto vremena dok se vaša koža ne navikne na epilaciju. Neugodni osjećaj koji se javlja na početku smanjit će se stalnom upotrebom jer će se koža navikavati na taj postupak.

Depilacija je jednostavnija i ugodnija kada su dlačice optimalne dužine, odnosno 2-5 mm. Ako su dlačice duže, preporučujemo da ih prvo obrijete, pa ih depilirate tjedan do dva kasnije, kad malo izrastu.

Preporučujemo da prvu depilaciju napravite navečer, tako da moguće crvenilo može prestati preko noći. Primjena hidratantne kreme nakon depilacije također će ublažiti moguće iritaciju kože.

Nove tanke dlačice ponekad će ostajati ispod površine kože. Redovita upotreba spužvi za masažu (npr. nakon tuširanja) ili peelinga za uklanjanje mrtvih površinskih stanica umnogome će pomoći u sprečavanju urastanja dlačica, jer fino trljanje skida gornji sloj kože pa se dlačice mogu probiti do površine.

### Opis

- 1a Sustav za masažu
- 1b Nastavak Efficiency
- 2 Epilacijska glava

- 3 Svijetlo «smartlight»
- 4 Prekidač s dugmetima za zaključavanje (4a)
- 5 Dugme za opuštanje
- 6 Posebni sigurnosni niskonaponski adapter

### Priprema za upotrebu

- Kako biste najbolje pripremili svoju kožu za epilaciju priložene su Silk-épil maramice za njegu prije epilacije. Pažljivo obrišite područje koje ćete epilirati i pričekajte otprilike 30 sekundi prije epilacije. Maramice pružaju koži osjećaj svježine i hladnoće.
- Vaša koža mora biti suha i nemasna.
- Prije početka epilacije provjerite da li je epilacijska glava čista.
- Uvijek provjerite da epilacijska glava (2) ima nastavak (1).
- Nastavke mijenjate tako da pritisnete njihova pokrajnja rebra i izvučete ih.
- Glave mijenjajte tako što ćete pritisnuti dugme za opuštanje (5).

### A Kako se epilirati

#### Uključivanje

- Pritisnite jedno dugme za zaključavanje (4a) i okrenite prekidač u smjeru kretanja kazaljke na satu do postavke 2 (najbolja postavka). Za manju brzinu odaberite postavku 1 (nježna postavka).
- Automatski se uključuje «smartlight» i svijetli dok god je uređaj uključen. Svijetlo je jako skoro poput dnevnog svijetla i otkriva čak i najtanje dlačice i pružaju vam bolju kontrolu za poboljšanu učinkovitost epilacije.

#### 2 Kako voditi uređaj

- Uvijek zategnite kožu pri epilaciji.
- Uvijek priprezite da je epilacijsko područje

između masažnih kotačića u dodiru s vašom kožom.

- Prilagodljivi nastavci automatski se prilagođavaju obrisima vaše kože.
- Vodite uređaj u sporom, kontinuiranom pokretu bez pritiska u smjeru suprotnom od rasta dlačica, u pravcu prekidača. Budući da dlačice rastu u različitim pravcima može pomoći ako uređaj vodite u različitim smjerovima kako biste postigli najbolje rezultate. Pulsirajući pokreti masažnih kotačića masiraju i opuštaju kožu za nježniju epilaciju.
- Ako ste navikli na epilaciju i želite brže ukloniti dlačice stavite nastavak Efficiency (1b) kojim ćete zamijeniti sustav za masažu (1a).

### 3 Epilacija noga

Epilirajte noge od članaka prema gore. Ispružite nogu kada epilirate područje iza koljena.

### 4 Pazuh i bikini-zona

Napominjemo da depiliranje ovih zona može biti podosta bolno. S vremenom, ako stalno koristite depilator, osjećaj boli značajno će se smanjiti. Za ugodniju depilaciju, dlačice bi trebale biti duge 2–5 mm.

Prije depilacije pobrinite se da te zone budu potpuno čiste (npr. da ne bude ostataka dezodoransa i sl.). Zatim ih pažljivo osušite ručnikom – nemojte trljati kožu već je osušite tapkanjem. Kada depilirate pazuh podignite ruku tako da je koža u potpunosti rastegnuta i pomičite aparat u različitim smjerovima.

S obzirom da je koža nakon depilacije osjetljivija, izbjegavajte korištenje sredstava poput dezodoransa koji sadrže alkohol.

### Čišćenje epilacijske glave

Nakon svake upotrebe isključite uređaj. Redovno čišćenje osigurava bolje rezultate.

#### Čišćenje četkicom

- 5 Skinite nastavak i iščetkajte ga.
- 6 Temeljito očistite pincete sa stražnje strane epilacijske glave četkicom umočenom u alkohol. Dok to radite rukom okrećite dio s pincetama. Ovo čišćenje važno je za najbolju higijenu epilacijske glave.

#### Čišćenje pod tekućom vodom

- 7 Skinite nastavak (1). Držite uređaj s epilacijskom glavom pod tekućom vodom. Zatim pritisnite dugme za opuštanje (5) kako biste skinuli epilacijsku glavu. Temeljito protresite i epilacijsku glavu i uređaj kako biste bili sigurni da nema preostale vode. Ostavite ih da se osuše. Prije nego vratite epilacijsku glavu provjerite jesu li i uređaj i epilacijska glava potpuno suhi.

Električne spicifikacije otisnute su na posebnom sigurnosnom niskonaponskom adapteru.

Posebni sigurnosni niskonaponski adapter automatski se prilagođava svakom naponu u svijetu.

Kako biste zaštitili okoliš, kada se baterije u potpunosti istroše nemojte ih odlagati zajedno s kućnim otpadom. Odložiti ih možete u Braun servisnim centrima ili mjestima predviđenima za odlaganje potrošenih baterija.



Podložno promjenama bez prethodne najave.

## **Jamstveni list**

Jamstvo ne vrijedi za oštećenja nastala neispravnom uporabom, normalnu istrošenost (npr. mrežice ili bloka noža) i nedostatke koji samo neznatno utječu na vrijednost ili valjanost uporabe aparata.

Ovo jamstvo vrijedi u svakoj zemlji gdje su proizvodi distribuirani od strane Brauna ili službenog distributera.

Jamstvo ne vrijedi za oštećenja nastala neispravnom uporabom, normalnu istrošenost i nedostatke koji samo neznatno utječu na vrijednost ili valjanost uporabe aparata. Jamstvo prestaje kod popravka od strane neovlaštene osobe ili uporabe neoriginalnih dijelova umjesto Braun rezervnih dijelova.

Jamstvo vrijedi samo uz predočenje računa i pravilno ispunjenog jamstvenog lista.

Braunov servis možete kontaktirati na broj telefona 00 385 1 6601 777.



## Türkçe

Ürünlerimiz yüksek kalite, fonksiyonellik ve şık dizayn ilkelerine bağlı kalınarak tasarlanmıştır. Yeni Braun Silk-épil Xpressive epilatorünüzden memnun kalacağınızı umuyoruz.


Cihazı kullanmaya başlamadan önce lütfen kullanım kılavuzunu dikkatle okuyun ve daha sonra gerektiğinde başvurabilmek için saklayınız.

Braun Silk-épil Xpressive istenmeyen tüylerden kurtulmanızı olabilecek en etkili, nazik ve kolay şekilde gerçekleştirmek için tasarlanmıştır.

Epilasyon başlığı SoftLift® uçlarla entegre edilmiş 40 cımbızıyla daha önce hiç olmadığı kadar etkin bir epilasyon sunar. Oynar başlık vücut kıvrımlarına ideal uyum sağlayarak kısa tüylerin bile alınmasını ve komple bir epilasyon seansı gerçekleşmesini sağlar. Masaj sistemi (1a) tüy çekilmeden önce cildi uyandırır, çekildikten sonra ise rahatlatarak acı hissini maskeler.

Hızlı epilasyon için Efficiency başlığı (1b) azami cilt teması yaratır, Kıvrımlara uyum sağlayan tasarımı sayesinde ideal kullanım pozisyonunu korumanızı sağlar.

### Önemli

- Hijyenik sebeplerden dolayı, cihazı başkalarıyla paylaşmayınız.
  - Cihazınızda ekstra düşük voltaj için güvenlik sağlayan adaptör içeren özel kablo seti vardır. Bu setin hiçbir parçasını değiştirmeyin veya başka amaçlar için kullanmayın aksi takdirde elektrik şoku meydana gelebilir.
  -  Bu cihaz akan musluk suyu altında temizlenmeye uygundur.
- Uyarı: Cihazın herhangi bir başlığını

suyla yıkamadan önce elektrik fişinin prizden çekili olduğundan emin olunuz.

- Bu cihaz çocuklar ya da fiziksel ya da zihinsel yetenek kısıtlamaları olan insanların kullanımı için ideal olmayabilir, bu sebeple güvenliklerinden sorumlu bir gözetmen eşliğinde kullanılmasında tavsiye edilir. Genel şartlarda, cihazın çocukların ulaşabileceği alanlarda tutulmamasını tavsiye ederiz.
- Cihaz çalışırken kesinlikle saçlarınızla, kirpiklerinizle ve buna benzer tehlike yaratacak bölgelere temas etmesini önleyiniz.
- Cihazı hiç bir zaman bir başlık takılı olmadan kullanmaya çalışmayınız.

### Epilasyon hakkında genel bilgi

Tüylerin kökten alındığı tüm epilasyon metodları batık tüy sorununa ve irritasyona sebep olabilir (örn. kaşıntı, kızarıklık vs.) Bu çoğunlukla normal bir tepkidir ve hızlıca geçecektir ama tüylerinizi ilk defa kökten alıyorsanız veya hassas bir cildiniz varsa daha uzun sürede geçebilir. Epilasyon öncesi mendillerinden kullanmanızı irritasyonu önlemenize yardımcı olacaktır.

Eğer, 36 saat sonra cildinizde hala irritasyon belirtileri devam ediyorsa doktorunuza danışmanızı tavsiye ederiz. Normal şartlarda, cilt reaksiyonu ve acı hissi Silk-épil'in düzenli ve tekrarlı kullanımında çok ciddi miktarda azalacaktır.

Bazı durumlarda, cildin altına nüfuz eden bakteriler, ciltte enfeksiyon yaratabilir. Bu riski yok etmek için epilasyon başlıklarını her kulanımdan önce iyice temizleyiniz.

Eğer bu ürünün kullanımıyla ilgili herhangi bir şüpheniz varsa, lütfen doktorunuza danışınız.

Aşağıdaki durumlarda, cihaz sadece doktora danışıldıktan sonra kullanılmalıdır:

- egzama, yaralar, folliculitis (kümecik) gibi iltihaplı cilt reaksiyonları ve varisli damarlar
- ciltteki benlerin çevresi
- derinin dayanıklılığını kaybetmesi (örneğin şeker hastalığı, hamilelik, Raynaud hastalığı) hemofili, vücut bağışıklık sisteminde sorun olması.

### Bazı faydalı ipuçları

Daha önce epilator kullanmadıysanız veya uzun zamandır epilasyon yaptırmadıysanız cildinizin epilasyona alışması biraz daha uzun sürebilir. Başlangıçta hissettiğiniz rahatsızlık, düzenli kullanım ile beraber cilt alışıkça, hissedilebilir seviyede azalacaktır.

Tüylerin uzunluğu optimum seviye olan 2–5 mm arasında olduğunda epilasyon daha kolay ve konforlu olacaktır. Eğer tüyleriniz bu seviyeden daha uzunsa, önce tıraş başlığı ile kısaltmanızı sonra epilasyon yapmanızı tavsiye ederiz.

İlk defa epilasyon yaparken, akşam saatlerini tercih etmenizi öneririz. Bu sayede, epilasyon sebebiyle oluşabilecek herhangi bir iritasyon sabaha kadar kaybolacaktır. Epilasyon sonrası cildi rahatlatmak için nemlendirici bir krem kullanmanızı öneririz.

Tekrar uzamaya başlayan ince tüyler, cildin yüzeyinden dışarıya doğru uzayamayabilirler. Düzenli olarak kullanacağınız, masaj süngeri veya kese lifi gibi ürünler batık tüylerin oluşmasını engeller. Zira, bu şekilde cildinizin en üst, deri tabakasını alır ve ince tüylerin daha kolay bir şekilde cilt yüzeyinden dışarı çıkabilmelerini sağlarsınız.

## Tanımlar

- 1a Masaj sistemi
- 1b Efficiency ataçmanı
- 2 Epilasyon başlığı
- 3 «smartlight»
- 4 Kilitleme özellikli çalıştırma düğmesi (4a)
- 5 Başlık çıkartma düğmesi
- 6 Özel kablo seti

### Kullanıma hazırlanırken

- Cildinizi epilasyona en iyi şekilde hazırlamak için cihazla beraber sunulan epilasyon öncesi mendilleri kullanınız. Epilasyon yapılacak bölgeyi mendil ile siliniz ve epilasyon öncesi 30 sn bekleyiniz. Bu mendiller, cildinizi serin ve taze tutacaktır.
- Epilasyon öncesi cildiniz kuru ve yağ ya da kremden arındırılmış olmalıdır.
- Kullanımdan önce epilasyon başlığınızın temiz olduğundan emin olunuz.
- Epilasyon başlığınıza (2) her zaman bir ataçmanın (1) takılı olduğundan emin olunuz.
- Ataçmanları değiştirmek için yanlardaki çıkıntılara basıp çekiniz.
- Başlıkları değiştirmek için başlık çıkartma düğmesine (5) basınız.

## Nasıl epilasyon yapılır

### 1 Cihazı çalıştırmak

- Kilit butonlarından birine basıp çalıştırma düğmesini saat yönünde çeviriniz. Düğmeyi 2 nolu hız seviyesine getiriniz (ideal hız). Daha az bir hız seviyesi istiyorsanız 1 no'lu ayarı tercih ediniz.
- «smartlight» aydınlatma ışığı çalışacaktır ve cihaz çalışır durumda olduğu müddetçe yanar durumda olacaktır. Neredeyse günışığı etkisi yaratan bu

ışık ile en ince ve açık renkli tüyler bile aydınlanacak ve daha etkili bir epilasyon deneyimi yaşamanıza imkan tanıyacaktır.

## 2 Cihazı cilt üzerinde kullanmak

- Epilasyon yaparken cildinizi geriniz.
- Masaj silindirleri arasında kalan epilasyon sisteminin cildinize sürekli temas halinde olmasını sağlayınız.
- Oynar özellikli başlıklar cilt kıvrımlarına uyum sağlayacaktır.
- Cihazı yavaş, ve kesintisiz hareketlerle cildinize bastırmadan, tüylerin uzama yönünün aksine doğru ve çalıştırma düğmesi yönünde kullanınız. Tüyler farklı yönlere doğru uzayabildiği için, cihazı buna uygun olarak farklı doğrultularda kullanmak optimum sonuç almanıza yarayacaktır. Masaj silindirlerinin titreşim hareketi, daha nazik bir epilasyon sağlamak için cildinizi uyarıp rahatlatacaktır.
- Epilasyon hissine zaman içinde alıştıysanız ve istenmeyen tüyler için daha hızlı bir yol arıyorsanız, masaj sistemi ataçmanını (1a) çıkartıp, Efficiency ataçmanını (1b) takabilirsiniz.

## 3 Bacaklarda epilasyon

Bacaklarınızı alt bacaklardan başlayarak yukarı doğru epilasyon yapınız. Diz bölgenizi epilasyon yaparken bacağına düz bir şekilde uzatılmış olmasını sağlayınız.

## 4 Koltukaltı ve bikini bölgesinde epilasyon

Önemle hatırlatmak isteriz ki, özellikle başlangıç aşamalarında bu bölgeler acıya karşı ekstra duyarlı olabilir. Düzenli ve tekrar eden kullanımlar sonunda duyulan acı hissinde azalma olacaktır. Daha fazla konfor için tüylerinizi 2-5 mm kısalığında olduğundan emin olunuz.

Epilasyondan önce, cildin yabancı maddelerden arındırıldığından emin olunuz. (deodorant, krem vs.) Koltukaltını epilasyon yaparken cildinizin gergin olmasını sağlayacak şekilde kolunuzu yukarı kaldırın ve cihazı farklı yönlere doğru hareket ettirerek kullanınız. Epilasyon sonrası cilt daha hassas olabileceği için alkol içeren tahriş edici maddelerin kullanılmamasını tavsiye ederiz. (örn. Deodorant vs.)

## Epilasyon başlığını temizlemek

Her kullanımdan sonra cihazı prizden çekiniz. Düzenli temizlik daha iyi bir performansla beraberinde getirecektir.

### Fırça ile temizleme:

- 5 Başlık üstündeki ataçmanı çıkartın ve fırça ile temizleyin.
- 6 Alkole batırılmış bir fırça ile epilasyon başlığının arka tarafındaki cımbızları iyice temizleyiniz. Bunu yaparken manuel olarak cımbız silindirini döndürün. Bu temizlik metodu epilasyon başlığının en hijyenik bir biçimde temizlenmesini sağlar.

### Akan su altında temizleme:

- 7 Başlık üstündeki ataçmanı çıkartın. Epilasyon başlığını akan suyun altına tutunuz. Daha sonra çıkartma düğmesine (5) basarak epilasyon başlığını çıkartınız. Her ikisini de iyice silkeleyiniz, gövdenin ve epilasyon başlığının üzerindeki suların aktığından emin olunuz. Her iki parçayı da kurumaya bırakınız. Tekrar takmadan önce iyice kurduklarından emin olunuz.

Özel kablo setinin üzerinde elektrikle ilgili ayrıntılar yer almaktadır. Özel kablo seti dünyadaki tüm alternative akım voltajlarına uyum sağlayacak şekilde üretilmiştir.

Bu bilgiler, bildirim yapılmadan deęiřtirilebilir.

Bakanlıkça tespit ve ilan edilen kullanım ömrü  
7 yıldır.

Üretici firma ve CE işareti uygunluk  
deęerlendirme kuruluřu:



**Braun GmbH**

**Frankfurter Straße 145**

**61476 Kronberg / Germany**

**☎ (49) 6173 30 0**

**Fax (49) 6173 30 28 75**

P & G Sat. ve Daę. Ltd. řti.  
Serin Sok. No: 9 34752 İçerenköy/İstanbul  
tarafından ithal edilmiştir.

P & G Tüketici Hizmetleri  
0 212 473 75 85,  
trconsumers@custhelp.com

# Русский

Наши товары созданы в соответствии с высочайшими стандартами качества, функциональности и дизайна.

Мы надеемся, что Вам понравится использовать эпилятор Braun Silk-épil Xpressive.

Пожалуйста, внимательно прочитайте инструкцию по применению перед использованием прибора.


Braun Silk-épil Xpressive делает удаление нежелательных волосков максимально эффективным, мягким и простым. Его эпилирующая система удаляет волоски с корнем, оставляя кожу мягкой на несколько недель. А вновь появившиеся волоски станут мягкими и тонкими.

Новая эпилирующая головка с 40 пинцетами и системой SoftLift® для максимальной эффективности. Плавающая головка идеально прилегает к поверхности кожи, обеспечивая тщательное удаление даже самых коротких волосков. Массирующая насадка (1a) нежно массирует кожу перед эпиляцией и успокаивает ее после удаления волосков, снижая дискомфортные ощущения.

Насадка Efficiency cap (1b) помогает держать эпилятор в оптимальном положении к поверхности кожи и обеспечивает идеальный результат эпиляции.

## Важно:

- В целях соблюдения гигиены не передавайте прибор другим людям.
- Этот прибор оснащен специальным шнуром с Безопасным низковольтным блоком питания. Не извлекайте его и не вскрывайте, иначе возникнет опасность поражения током.

-  Прибор можно мыть под проточной водой. Внимание: перед мытьем прибора под проточной водой обязательно выньте шнур из розетки.
- Этот прибор не предназначен для использования детьми или другими лицами без помощи и присмотра, если их физические, сенсорные или умственные способности не позволяют им безопасно его использовать. Храните прибор вне досягаемости от детей.
- Во время работы прибор никогда не должен контактировать с волосами на голове, бровями во избежание какой-либо травмы, а также для предотвращения блокировки или повреждения прибора.
- Не используйте эпилятор без насадок на эпилирующую головку.

## Общая информация по эпиляции

Все методы удаления волос с корнем могут привести к вращению волосков под кожу и раздражению (например, зуд, дискомфортные ощущения или покраснение кожи) в зависимости от состояния кожи и волос. Это нормальная реакция, которая должна быстро пройти, но она может быть и более сильной, если вы удаляете волосы впервые несколько раз и если у вас чувствительная кожа. Использование левой рукавицы поможет избежать раздражения.

Если после 36 часов кожа все еще подвержена раздражению, мы рекомендуем вам обратиться к врачу. Обычно кожная реакция снижается, и дискомфортные ощущения значительно уменьшаются при повторном использовании Silk-épil.

В некоторых случаях может возникнуть воспаление в результате проникновения бактерий в кожу, например, при скольжении эпилятора по коже. Тщательное очищение эпилятора перед каждым использованием уменьшит риск заражения.

Если у вас есть какие-либо сомнения по поводу использования эпилятора, пожалуйста, проконсультируйтесь со своим врачом. В следующих случаях этот прибор должен использоваться только после предварительной консультации с лечащим врачом:

- экзема, раны, реакция воспаленной кожи как фолликулитис (гнойные фолликулы волос) и варикозной расширение вен,
- родинки, пониженный иммунитет кожи, например, сахарный диабет, во время беременности, болезнь Рейнода,
- гемофилия или иммунодефицит.

### **Некоторые полезные советы**

Эпиляция осуществляется легче и более комфортно, когда волосы имеют длину 2–5 мм. Если волосы длиннее мы рекомендуем предварительно подрезать их до этой длины.

Проводя эпиляцию в первый раз, делайте это вечером так, чтобы любое возможное покраснение могло исчезнуть за ночь. Для расслабления кожи мы рекомендуем нанести увлажняющий крем после эпиляции.

Тонкие волоски, которые вновь вырастают, могут не прорасти на поверхность кожи. Регулярное использование массажных губок не (например, после душа)

или пилинг помогают предотвратить врастание волос, так как нежная чистка удаляет верхний слой кожи и тонкие волоски могут появиться на поверхности кожи.

## **Описание**

- 1а Плавающая массирующая насадка
- 1b Насадка Efficiency cap
- 2 Эпилирующая головка
- 3 Подсветка «smartlight»
- 4 Кнопка включения (4a)
- 5 Кнопка высвобождения эпилирующей головки
- 6 Шнур

### **Подготовка к эпиляции**

- Чтобы наилучшим образом подготовить кожу к эпиляции используйте специальные салфетки Silk-épil. Мягко проведите салфеткой по коже, где будете производить эпиляцию и подождите около 30 секунд. Салфетка смягчает кожу и освежает ее.
- Кожа перед эпиляцией должна быть сухой и чистой.
- Перед использованием эпилятора убедитесь, что эпилирующая головка чистая.
- Всегда одевайте на эпилирующую головку (2) массирующую насадку (1).
- Чтобы сменить насадку, нажмите на боковые ребра.
- Чтобы сменить эпилирующую головку, нажмите кнопку высвобождения эпилирующей головки (5).

## **Как проводить эпиляцию**

### **1 Включение**

- Поверните кнопку включения (4) по часовой стрелке до 2 скорости.

Для медленной работы выберите скорость 1.

- Подсветка «smartlight» загорается и работает непрерывно пока прибор работает. Яркий дневной свет позволяет увидеть даже самые тонкие волоски, делая эпиляцию максимально эффективной.

## 2 Как правильно держать эпилятор

- Немного натяните кожу на эпилируемом участке.
- Убедитесь, что эпилирующая головка между массажными роликами плотно соприкасается с кожей.
- Плавающая массирующая насадка точно следует контурам тела в процессе эпиляции.
- Медленно без надавливания ведите эпилятор в направлении против роста волос. Поскольку волосы могут расти в различных направлениях, можете проводить эпилятором и в других направлениях. Пульсирующие движения массажных роликов расслабляют кожу до и после прохождения эпилирующей головки.
- Если вы используете эпилятор уже не первый раз, можете снять массажные ролики (1a) и надеть насадку Efficiency cap (1b) для ускорения процесса удаления волосков.

## 3 Эпиляция ног

Производите эпиляцию ног снизу вверх по голени. Держите ногу вытянутой во время ее эпиляции с обратной стороны.

## 4 Эпиляция подмышками и в зоне бикини

Пожалуйста, имейте в виду, что эти области особенно чувствительны к боли. При повторном использовании

чувство боли уменьшится. Для максимального комфорта эпиляции, длина волосков должна быть 2–5 мм. Перед эпиляцией тщательно очистите данные области, чтобы удалить остатки дезодоранта. Затем, слегка пощипывая кожу, чтобы избежать раздражения, вытрите поверхность полотенцем. При эпиляции подмышечной впадины руку необходимо держать вытянутой вверх для того, чтобы кожа была натянута. После эпиляции кожа особенно чувствительна, поэтому избегайте использовать любые раздражающие вещества, такие как дезодоранты, содержащие алкоголь.

## Чистка эпилирующих головок

После эпиляции выньте эпилятор из розетки и прочистите эпилирующую головку.

### Очистка щеточкой:

- 5 Снимите используемую насадку, а затем очистите ее с помощью щеточки.
- 6 Для очистки пинцетов используйте щеточку, смоченную спиртом. Очистите пинцеты с помощью щеточки с тыльной стороны эпилирующей головки, поворачивая барабан вручную. После очистки оденьте выбранную Вами насадку обратно на эпилирующую головку.

### Очистка под проточной водой:

- 7 Снимите используемую насадку. Поверните эпилятор эпилирующей головкой под струю воды. Затем нажмите кнопку высвобождения эпилирующей головки (5). Промойте ее. Встряхните эпилятор и эпилирующую головку, чтобы избавиться от капель на поверхности. Положите обе части

эпилятора на просушку. Перед использованием убедитесь, что все детали высохли.

Шнур рассчитан на международный стандарт напряжения сети переменного тока.

В изделие могут быть внесены изменения без объявления.



**Данное изделие соответствует всем требуемым европейским и российским стандартам безопасности и гигиены.**

Сделано в Германии, BRAUN ГмБХ,  
Braun GmbH,  
Waldstr. 9, 74731 Walldurn,  
Germany

### **Гарантийные обязательства фирмы BRAUN**

Для всех изделий мы даем гарантию на два года, начиная с момента приобретения изделия.

В течение гарантийного периода мы бесплатно устраним путем ремонта, замены деталей или замены всего изделия любые заводские дефекты, вызванные недостаточным качеством материалов или сборки.

В случае невозможности ремонта в гарантийный период изделие может быть

заменено на новое или аналогичное в соответствии с Законом о защите прав потребителей.

Гарантия обретает силу только если дата покупки подтверждается печатью и подписью дилера (магазина) на последней странице оригинальной инструкции по эксплуатации BRAUN, которая является гарантийным талоном.

Эта гарантия действительна в любой стране в которую это изделие поставляется фирмой BRAUN или назначенным дистрибьютором и где никакие ограничения по импорту или другие правовые положения не препятствуют предоставлению гарантийного обслуживания.

Осуществление гарантийного обслуживания не влияет на дату истечения срока гарантии. Гарантия на замененные части истекает в момент истечения гарантии на данное изделие. Гарантия не покрывает повреждения, вызванные неправильным использованием (см. также список ниже) нормальный износ бритвенных сеток и ножей, дефекты, оказывающие незначительный эффект на качество работы прибора.

Эта гарантия терять силу если ремонт производился не уполномоченным на то лицом и если использованы не оригинальные детали фирмы BRAUN. В случае предъявления рекламации по условиям данной гарантии, передайте изделие целиком вместе с гарантийным талоном в любой из центров сервисного обслуживания фирмы BRAUN. Все другие требования, включая требования возмещения убытков, исключаются, если наша ответственность не установлена в законном порядке. Рекламации, связанные с коммерческим



контрактом с продавцом не попадают под эту гарантию.

В соответствии с законом РФ № 2300-1 от 7.02.1992 г. «О защите прав потребителей» и принятым дополнением к закону РФ от 9.01.1996 г. «О внесении изменений» и дополнений в закон «О защите прав потребителей» и «Кодекс РСФСР об административных правонарушениях», фирма BRAUN устанавливает срок службы на свои изделия равным двум годам с момента приобретения или с момента производства, если дату продажи установить невозможно.

Изделия фирмы BRAUN изготовлены в соответствии с высокими требованиями европейского качества. При бережном использовании и при соблюдении правил по эксплуатации, приобретенное Вами изделие фирмы BRAUN, может иметь значительно больший срок службы, чем срок установленный в соответствии с Российским законом.

### **Случаи, на которые гарантия не распространяется:**

- дефекты, вызванные форс-мажорными обстоятельствами;
- использование в профессиональных целях;
- нарушение требований инструкции по эксплуатации;
- неправильная установка напряжения питающей сети (если это требуется);
- внесение технических изменений;
- механические повреждения;
- повреждения по вине животных, грызунов и насекомых (в том числе случаи нахождения грызунов и насекомых внутри приборов);
- для приборов, работающих от батареек,
  - работа с неподходящими или

истощенными батарейками, любые повреждения, вызванные истощенными или текущими батарейками (советуем пользоваться только предохраненными от вытекания батарейками);

- для бритв – смятая или порванная сетка.

**Внимание!** Оригинальный Гарантийный Талон подлежит изъятию при обращении в сервисный центр для гарантийного ремонта. После проведения ремонта Гарантийным Талоном будет являться заполненный оригинал Листа выполнения ремонта со штампом сервисного центра и подписанный потребителем по получении изделия из ремонта. Требуется проставления даты возврата из ремонта, срок гарантии продлевается на время нахождения изделия в сервисном центре. В случае возникновения сложностей с выполнением гарантийного или послегарантийного обслуживания просьба сообщать об этом в Информационную Службу Сервиса фирмы BRAUN по телефону +7 495 258 62 70.

## Українська

Наші вироби розроблені відповідно до найвищих стандартів якості, функціональності та дизайну. Ми сподіваємось, що Вам сподобається користуватися Вашим Braun Silk-épil Xpressive.

Просимо уважно прочитати інструкцію з експлуатації до застосування цього приладу та зберігати її для подальшого застосування.

Braun Silk-épil Xpressive розроблений для видалення небажаного волосся так ефективно, ніжно та просто, наскільки це можливо. Доведено, що епіляційна система видаляє волосся у коренів, залишаючи вашу шкіру гладенькою на декілька тижнів. Оскільки волосся, що виростає знову, стає тонкішим та ніжнішим, щетини більше не буде.

Епіляційна голівка характеризується унікальним пристроєм з 40 пінцетів та лез SoftLift® для отримання найвищої ефективності. Поворотна насадка ідеально повторює контури Вашого тіла для кращого видалення короткого волосся та забезпечення досконалості. Масажуюча система (1a) стимулює шкіру до видалення волосся та заспокоює її після епіляції для суттєвого зменшення відчуття болю. Насадка Efficiency cap (1b) для швидкої епіляції забезпечує максимальний контакт зі шкірою та забезпечує оптимальний стан використання завдяки своїй гнучкості.

### Важливі зауваження

- З причин гігієни не дозволяйте іншим особам користуватися цим приладом.
- Цей прилад оснащений спеціальним шнуром з інтегрованим джерелом живлення низької напруги за умовами

безпеки. Не замінюйте та не регулюйте жодну його деталь. Інакше може виникнути ризик ураження електричним струмом.

-  Цей прилад дозволяється чистити під проточною водою.  
Застереження: Відключіть прилад від електроживлення перед очищенням водою будь-якої голівки.
- Цей прилад не призначений для використання дітьми або особами із зменшеною фізичною працездатністю або розумовими здібностями, якщо їм не забезпечений нагляд осіб, відповідальних за їхню безпеку. В цілому, ми рекомендуємо тримати цей прилад поза досяжністю дітей.
- При ввімкненні ніколи не слід торкатися приладом волосся на голові, вії, стрічок, тощо, для запобігання будь-яких травм, а також блокування або пошкодження приладу.
- Ніколи не використовуйте епіляційну голівку без насадки.

### Загальна інформація стосовно епіляції

Всі методи для видалення волосся у коренів можуть привести до вросання волосся та до подразнення (наприклад, свербіння, дискомфорт та почервоніння шкіри), в залежності від стану шкіри та волосся.

Ця реакція є нормальною та має швидко зникнути, але може бути сильнішою, якщо Ви видаляєте волосся у коренів вперше, або якщо у Вас чутлива шкіра.

Використання доепіляційних серветок дозволить Вам уникнути подразнення.

Якщо через 36 годин шкіра все ще проявляє ознаки подразнення, ми рекомендуємо Вам звернутися до лікаря.

В цілому, реакція шкіри та відчуття болю починає значно зменшуватись при повторному використанні Silk-épil.

У деяких випадках може проявлятися подразнення шкіри, якщо бактерії проникають у шкіру (наприклад, рухаючи прилад по шкірі). Ретельне очищення епіляційної голівки перед кожним використанням мінімізує ризик потрапляння інфекції.

Якщо ви маєте будь-які сумніви стосовно використання цього приладу, просимо порадитись з лікарем. У наступних випадках цим приладом слід користуватися тільки після попередньої консультації з лікарем:

- екзема, рани, реакції запаленої шкіри, як, наприклад, фолікуліт (гнійний фолікул волосся) та варикозні вени,
- круглі родимки,
- зменшений імунітет шкіри, наприклад, цукровий діабет, період вагітності, хвороба Рейно, гемофілія, кандіда або імунodefіцит.

### Деякі корисні поради

Якщо ви не використовували епілятор раніше або якщо ви не видаляли волосся впродовж тривалого періоду часу, для Вашої шкіри потрібен деякий час для адаптації до епіляції. Дискомфорт, який Ви відчуваєте на початку, значно зменшиться при повторному використанні, оскільки шкіра пристосовується до процесу.

Епіляція стає легшою та зручнішою, коли волосся має оптимальну довжину 2-5 мм. Якщо волосся довше, ми рекомендуємо Вам поголоти спочатку волосся та

видаляти вже коротші, нові волоски через 1 або 2 тижня.

При першій епіляції, доцільно видаляти волосся ввечері для того, щоб почервоніння зникло за ніч. Для розслаблення шкіри ми рекомендуємо наносити зволожуючий крем після епіляції.

Тонке волосся, яке повторно росте, щільно прилягає до шкіри. Регулярне використання масажних губок (наприклад, після прийняття душу) або відлущувального пілінгу допомагає запобігати вrostанню волосся, оскільки нижній пілінг допомагає видалити верхній шар шкіри та тонке волосся може проростати через поверхню шкіри.

### Опис

- 1a Масажуюча система
- 1b Насадка Efficiency cap
- 2 Епіляційна голівка
- 3 «smartlight»
- 4 Перемикач з кнопками блокування (4a)
- 5 Кнопка вимкнення
- 6 Спеціальний шнур

### Підготовка для використання

- Для найкращої підготовки Вашої шкіри для епіляції, використовуйте доепіляційні серветки Silk-épil, що додаються. Ретельно протріть ділянку, на якій буде проведена епіляція та зачекайте приблизно 30 секунд до початку епіляції. Протирання залишають Вашу шкіру прохолодною та свіжою.
- Ваша шкіра має бути сухою та не містити залишків жиру або крему.
- Перед використанням завжди переконайтеся в чистоті епіляційної голівки.
- Завжди переконайтеся в тому, що епіляційна голівка має насадку.

- Для зміни насадок натисніть на їхні поперечні кріплення та зніміть їх.
- Для зміни головок натисніть на кнопку вимкнення (5).

## Процес епіляції

### 1 Включення

- Натисніть на одну з кнопок блокування та поверніть вимикач за годинниковою стрілкою до установки 2 (оптимальна установка). Для зменшення швидкості виберіть установку 1 (м'яка установка).
- Фунуція «smartlight» мигає та горить, поки прилад ввімкнено. Це явище відтворює умову майже денного світла, виявляючи навіть найтонші волосинки та забезпечуючи Вам найкращий контроль для вдосконаленої ефективності епіляції.

### 2 Використання приладу

- Завжди розтягуйте шкіру при видаленні волосся.
- Завжди переконайтеся в тому, що епілююча частина між масажуючою системою контактує з Вашою шкірою.
- Поворотна насадка автоматично пристосовується до контурів Вашої шкіри.
- Проводьте приладом повільно, безперервно рухаючи його, не натискаючи у напрямку, протилежному росту волосся у напрямку вимикача. Оскільки волосся може рости в різні боки, може також бути корисно проводити приладом в різних напрямках, щоб досягти оптимальних результатів. Вібруючі рухи масажуючої системи стимулюють та

розслабляють шкіру для ніжнішої епіляції.

- Якщо ви звикли до відчуття епіляції та віддаєте перевагу швидшому шляху усунення волосся, прикріпіть насадку Efficiency cap (1b), що замінює масажуючу систему (1a).

### 3 Епіляція ніжок

Видаляйте волосся у напрямку, починаючи зі щиколотки догори. При видаленні волосся під коліном тримайте ногу витягнутою прямо.

### 4 Епіляція області пахв та бікіні

Просимо усвідомлювати, що особливо на початку епіляції ці області надто чутливі до болю. При повторному використанні почуття болю зменшаться. Для більшої зручності забезпечте оптимальну довжину волосся 2-5 мм. Перед видаленням волосся висушіть відповідну область для усунення залишків (як наприклад, дезодоранти). Потім ретельно витріть насухо рушником. При епіляції пахв тримайте руку піднятою таким чином, щоб шкіра була натягнута, та проводьте приладом у різних напрямках. Оскільки шкіра може бути чутливішою одразу після епіляції, уникайте використання подразнюючих речовин, наприклад, дезодоранти з вмістом спирту.

### Очищення епіляційної голівки

Після кожного використання відключіть прилад. Регулярне очищення забезпечує кращу роботу приладу.

#### Очищення щіточкою:

- 5 Вийміть насадку та очистіть її щіточкою.
- 6 Ретельно очистіть пінцети з тильної сторони голівки епілятора щіточкою,

змоченою в спирті. При цьому поверніть елемент пінцета вручну. Цей метод очищення забезпечує найкращі гігієнічні умови для епіляційної голівки.

#### Очищення під проточною водою:

- 7 Вийміть насадку. Тримайте прилад за епіляційну голівку під проточною водою. Потім натисніть на кнопку вимкнення (5) для зняття епіляційної голівки (2). Ретельно струсіть епіляційну голівку та прилад для забезпечення повного витікання води з обох пристроїв. Обидва пристрої мають повністю висохнути. До повторного встановлення слід впевнитись, що ці пристрої повністю висохли.

Щодо електротехнічних вимог, будь-ласка, ознайомтесь зі специфікаціями шнура. Спеціальний шнур автоматично адаптується до будь-якої напруги змінного струму у всьому світі.

Може змінюватися без повідомлення.

Епілятор Braun Silk-épil Xpressive, Тип 5376

Виготовлено Браун ГмбХ у Німеччині.  
Braun GmbH, Waldstrasse 9, D-74731  
Walldürn, Germany.

Виріб відповідає вимогам ДСТУ  
3135.2-2000 (ГОСТ 30345.2-2000,  
IEC 60335-2-8:1992), CISPR  
14-1:2000+A1:2001+A2:2002. Відповідає  
нормам санітарного законодавства

України згідно з висновком держ.  
сан.-епідем. експертизи МОЗ України.

Товар використовувати за призначенням,  
відповідно до інструкції з експлуатації.

Дата виготовлення продукції Braun  
вказана безпосередньо на виробі (в місці  
маркування) і складається з трьох цифр:  
перша цифра є останньою цифрою року  
виробництва, інші дві цифри є порядковим  
номером тижня у році.

Гарантія – 2 роки. У разі необхідності  
гарантійного чи постгарантійного  
обслуговування, звертайтеся до головного  
офісу сервісного центру Braun в Україні:  
ПП «І.Б.С.», вул. Глибочицька 53, м. Київ.  
Тел. (044) 4286505.



Товар Сертифіковано

UkrTEST - 003

#### **Гарантійні зобов'язання фірми Braun**

Для всіх виробів ми даємо гарантію на два роки, починаючи з моменту придбання виробу.

Протягом гарантійного періоду ми безплатно усуваємо шляхом ремонту, заміни деталей або заміни всього виробу будь-які заводські дефекти, викликані недостатньою якістю матеріалів або складання.

У випадку неможливості ремонту в гарантійний період виріб може бути замінений на новий або аналогічний

відповідно до Закону про захист прав споживачів.

Гарантія набуває сили лише, якщо дата купівлі підтверджується печаткою та підписом ділера (магазину) на оригінальному гарантійному талоні Braun або на останній сторінці оригінальної інструкції з експлуатації Braun, яка також може бути гарантійним талоном.

Ця гарантія дійсна у будь-якій країні, в яку цей виріб поставляється фірмою Braun або призначеним дистриб'ютером, та де жодні обмеження з імпорту або інші правові положення не перешкоджають наданню гарантійного обслуговування.

Здійснення гарантійного обслуговування не впливає на дату закінчення терміну гарантії. Гарантія на замінені частини закінчується в момент закінчення гарантії на даний виріб.

Гарантія не покриває пошкодження, викликані невірним використанням (див. також перелік нижче) нормальний знос сіток та ножів для гоління, дефекти, що незначним чином впливають на якість роботи приладу. Ця гарантія втрачає силу, якщо ремонт здійснюється не вповноваженою для цього особою та, якщо використовуються не оригінальні деталі фірми Braun.

У випадку пред'явлення рекламачії за умовами даної гарантії, передайте виріб у комплекті разом з гарантійним талоном у будь-який із центрів сервісного обслуговування фірми Braun.

Всі інші вимоги, разом з вимогами відшкодування збитків, не дійсні, якщо

наша відповідальність не встановлена законним чином.

Випадки, на які не розповсюджується гарантія:

- дефекти, викликані форс-мажорними обставинами;
- використання з професійною метою;
- порушення вимог інструкції з експлуатації;
- невірне встановлення напруги мережі живлення (якщо це вимагається);
- здійснення технічних змін;
- механічні пошкодження;
- для приладів, що працюють на батарейках – робота з невідповідними або спрацьованими батарейками, будьякі пошкодження, викликані спрацьованими або підтікаючими батарейками;
- для бритв – зім'ята або порвана сітка.

У випадку виникнення складнощів з виконанням гарантійного або післягарантійного обслуговування прохання звертатись до сервісного центру фірми Braun в Україні.